



Unione Europea

FONDI
STRUTTURALI
EUROPEI

pon
2014-2020



MIUR

Ministero dell'Istruzione, dell'Università e della Ricerca
Dipartimento per la programmazione e la Gestione delle
Risorse Umane, Finanziarie e Strumentali
Direzione Generale per interventi in materia di Edilizia
Scolastica per la gestione dei Fondi Strutturali per
l'Istruzione e per l'Innovazione Digitale
Ufficio IV

PER LA SCUOLA - COMPETENZE E AMBIENTI PER L'APPRENDIMENTO (FSE)



ISTITUTO COMPRESIVO STATALE "PARMENIDE"

AUTONOMIA N. 154 VIA ELEA – 84058 MARINA DI ASCEA (SA)

TEL. 0974.972382 – TEL./FAX 0974.971388 COD.FISC. 84001920655

E-mail: saic85500g@istruzione.it — Pec: saic85500g@pec.istruzione.it

U.R.L.: www.comprensivoascea.gov.it

PROTOCOLLO DI REGOLAMENTAZIONE

PER IL PERIODO DELL'EMERGENZA DOVUTA AL COVID-19

INDICE

1. PROTOCOLLO INTERNO DI REGOLAMENTAZIONE COVID-19	
2. PREMESSE.....	
3. MISURE GENERALI DI INFORMAZIONE E PREVENZIONE, PATTO DI CORRESPONSABILTA'	
3.1. Informazione.....	
3.2 Patto di corresponsabilità.	
3.3 MODALITÀ DI INGRESSO ED USCITA.	
3.4 MODALITÀ DI ACCESSO DEGLI ESTERNI ALLA SCUOLA.....	
3.5 PULIZIA E SANIFICAZIONE.	
3.6 PRECAUZIONI IGIENICHE PERSONALI.....	
3.7 DISPOSITIVI DI PROTEZIONE INDIVIDUALE.	
4. Regolamento AntiCovid	

PROTOCOLLO INTERNO DI REGOLAMENTAZIONE COVID-19

codiceAOO - REGISTRO PROTOCOLLO - 0001987 - 25/09/2020 - A03a - Disposizioni gener - U

1. PREMESSE

Il presente documento, redatto ai sensi del D.P.C.M. 26/04/2020 (d'ora in avanti chiamato DPCM), costituisce a tutti gli effetti Appendice al Documento di Valutazione dei Rischi ex art. 17, comma 1, lettera a) del D.Lgs 81/08 nel perdurare della situazione pandemica generale da COVID-19 e contiene le prescrizioni e le scelte organizzative operate dall'I.I.S.S. "Tartaglia-Olivieri" per la riapertura dell'attività scolastica.

Le scelte di cui appresso assecondano le prescrizioni e le richieste del DPCM nel rispetto del "Documento tecnico sull'ipotesi di rimodulazione delle misure contenitive nel settore scolastico" approvato dal CTS il 28/05/2020, del "Protocollo d'intesa per garantire l'avvio dell'anno scolastico nel rispetto delle regole di sicurezza per il contenimento della diffusione di COVID-19" sottoscritto dal Governo e dalle parti sociali il 06/08/2020, delle "Indicazioni operative per la gestione di casi e focolai di SARS-CoV-2 nelle scuole e nei servizi educativi dell'infanzia" di cui al Rapporto ISS COVID-19 n. 58 del 21/08/2020 e della normativa nazionale e regionale vigente in materia di contrasto alla diffusione del virus COVID-19.

Tale documento è soggetto ad aggiornamento e verifica da parte del Comitato interno costituito ai sensi dell'Allegato 6, punto 13 del richiamato DPCM.

2. MISURE GENERALI DI INFORMAZIONE E PREVENZIONE

In tutti gli ambienti aperti al pubblico, ovvero di maggiore affollamento e transito, vengono affisse le informazioni igienico-sanitarie sulle misure di prevenzione igienico sanitarie.

Disposizioni ai sensi del DPCM 26 Aprile 2020. Nelle sale eventuali Ordinanze Regionali, maggiormente restrittive

MISURE IGIENICO-SANITARIE

 1 Lavarsi spesso le mani. In tutti i locali pubblici trovi a disposizione soluzioni idroalcoliche	 2 Evitare il contatto ravvicinato con persone che soffrono di infezioni respiratorie acute
 3 Evitare abbracci e strette di mano	 4 Pulire le superfici con disinfettanti a base di cloro o alcol
 5 Starnutire o tossire in un fazzoletto evitando il contatto con le secrezioni respiratorie	 6 Evitare l'uso promiscuo di bottiglie e bicchieri, in particolare durante l'attività sportiva
 7 Non toccarsi occhi, naso e bocca con le mani	 8 Coprirsi bocca e naso se si starnutisce o tossisce
 9 Non prendere farmaci antivirali e antibiotici, a meno che siano prescritti dal medico	 10 Mantenere, nei contatti sociali, una distanza interpersonale di almeno 1 metro

**11** È fortemente raccomandato in tutti i contatti sociali, utilizzare protezioni delle vie respiratorie come misura aggiuntiva alle altre misure di protezione individuale igienico-sanitaria

Nelle aree di accesso ed in tutti i locali aperti al pubblico sono messe a disposizione degli addetti, nonché degli utenti e visitatori, soluzioni disinfettanti per l'igiene delle mani.

 **Come frizionare le mani con la soluzione alcolica?** 

**USA LA SOLUZIONE ALCOLICA PER L'IGIENE DELLE MANI!
LAVALE CON ACQUA E SAPONE SOLTANTO SE VISIBILMENTE SPORCHE!**

 Durata dell'intera procedura: **20-30 secondi**

1a  Versare nel palmo della mano una quantità di soluzione sufficiente per coprire tutta la superficie delle mani.

1b  frizionare le mani palmo contro palmo

2  frizionare le mani palmo contro palmo

3  il palmo destro sopra il dorso sinistro intrecciando le dita tra loro e viceversa

4  palmo contro palmo intrecciando le dita tra loro

5  dorso delle dita contro il palmo opposto tenendo le dita strette tra loro

6  frizione rotazionale del pollice sinistro stretto nel palmo destro e viceversa

7  frizione rotazionale, in avanti ed indietro con le dita della mano destra strette tra loro nel palmo sinistro e viceversa

8  ...una volta asciutte, le tue mani sono sicure.

WORLD ALLIANCE
PATIENT SAFETY

WHO acknowledges the **Hôpital Universitaire de Genève (HUG)**, in particular the members of the Infection Control Programme, for their active participation in developing this material.
October 2016, version 1.

 **World Health Organization**

All materials produced have been checked by the World Health Organization to verify the information contained on this document. However, the published material is being distributed without warranty of any kind, either expressed or implied. The responsibility for the interpretation and use of the material lies with the reader. For a complete list of the World Health Organization see <http://www.who.int>.

L'utilizzo della mascherina è necessario in situazioni di movimento e in generale in tutte quelle situazioni (statiche o dinamiche) nelle quali non sia possibile garantire il distanziamento prescritto.

Non sono soggetti all'obbligo i bambini al di sotto dei sei anni, nonché i soggetti con forme di disabilità non compatibili con l'uso continuativo della mascherina ovvero i soggetti che interagiscono con i predetti.

3. MISURE SPECIFICHE DI INFORMAZIONE E PREVENZIONE

All'ingresso della scuola e nei luoghi maggiormente visibili sono affissi deplianti informativi riguardanti:

- l'obbligo di rimanere al proprio domicilio in presenza di febbre (oltre 37,5°C) o altri sintomi influenzali e di chiamare il proprio medico di famiglia e l'autorità sanitaria;
- la consapevolezza e l'accettazione del fatto di non poter fare ingresso o di poter permanere in scuola e di doverlo dichiarare tempestivamente laddove, anche successivamente all'ingresso, sussistano le condizioni di pericolo (sintomi di influenza, temperatura, provenienza da zone a rischio o contatto con persone positive al virus nei 14 giorni precedenti, etc) in cui i provvedimenti dell'Autorità impongono di informare il medico di famiglia e l'Autorità sanitaria e di rimanere al proprio domicilio;
- l'impegno a rispettare tutte le disposizioni delle Autorità e del Datore di lavoro nel fare accesso in scuola (in particolare, mantenere la distanza di sicurezza, osservare le regole di igiene delle mani e tenere comportamenti corretti sul piano dell'igiene);
- l'impegno a informare tempestivamente e responsabilmente il personale scolastico della presenza di qualsiasi sintomo influenzale durante l'espletamento della prestazione lavorativa o della presenza di sintomi negli studenti presenti, avendo cura di rimanere ad adeguata distanza dalle persone presenti.

3.1 PATTO DI CORRESPONSABILITA'

Il Patto di Corresponsabilità dell'IC PARMENIDE è integrato con le seguenti specifiche relative all'emergenza COVID-19.

Patto di responsabilità reciproca tra l'IC PARMENIDE e le famiglie degli alunni iscritti circa le misure organizzative, igienico sanitarie e i comportamenti individuali volti al contenimento della diffusione del contagio da Covid-19.

LA SCUOLA SI IMPEGNA A:

- mettere in atto tutte le misure organizzative idonee a garantire, all'interno degli spazi della scuola, agli studenti e alle famiglie condizioni di sicurezza relativamente alla prevenzione contenimento e contrasto della diffusione del Covid 19, conformemente alle indicazioni delle autorità competenti.

LO STUDENTE SI IMPEGNA A:

- rispettare il Regolamento di Istituto, le disposizioni di sicurezza e le norme che regolano lo svolgimento delle attività scolastiche anche di didattica digitale integrata;
- rispettare in particolare le misure organizzative idonee a garantire, all'interno degli spazi della scuola, condizioni di sicurezza relativamente alla prevenzione contenimento e contrasto della diffusione del Covid 19, conformemente alle indicazioni delle autorità competenti e alle disposizioni assunte e comunicate dalla scuola.

LA FAMIGLIA SI IMPEGNA A:

- conoscere e rispettare le misure organizzative, contenute nel Regolamento di istituto, idonee a garantire, all'interno degli spazi della scuola, condizioni di sicurezza relativamente alla prevenzione contenimento e contrasto della diffusione del Covid 19, conformemente alle indicazioni delle autorità competenti e alle disposizioni assunte e comunicate dalla scuola;
- controllare la temperatura corporea della/del propria/o figlia/o quotidianamente prima che questa/o si rechi a scuola;
- trattenerlo a casa nei casi sospetti;
- garantire la reperibilità di almeno un genitore o un delegato per venire a prendere l'alunna/o nel caso in cui questa/o manifesti sintomi ricollegabili al Covid 19;

3.2 MODALITÀ DI INGRESSO ED USCITA

Le regole di accesso/uscita alla/dalla scuola per evitare assembramenti da parte degli studenti ed al fine di garantire l'osservanza delle norme sul distanziamento interpersonale sono contenute nel documento di "Attuazione del piano scuola 2020/21" redatto dall'istituto ai sensi del DM 26/06/2020, n. 39 (che qui si richiama integralmente) e di cui è stata attivata opportuna campagna di sensibilizzazione ed informazione.

Al fine di tutelare la salute personale e quella di tutti e in ottemperanza al "Protocollo condiviso di regolamentazione delle misure per il contrasto e il contenimento della diffusione del virus Covid-19 negli ambienti di lavoro", **tutti hanno l'obbligo di comunicare alla scuola:**

- di essere sottoposti alla misura della quarantena ovvero di essere risultati positivi al CO-VID-19;
- la presenza di sintomi influenzali riconducibili all'infezione da Coronavirus, come ad esempio:

- febbre (>37,5°C);
- tosse;
- respirazione alterata e affanno;
- dolori muscolo-scheletrici diffusi e malessere generale;
- mal di testa persistente (>2gg); raffreddore/naso che cola;
- mal di gola;

- arrossamento e bruciore degli occhi persistente;
- diarrea;
- difficoltà o impossibilità a percepire gli odori; difficoltà o impossibilità a percepire i sapori;

- qualunque “stretto contatto” con un caso di Covid-19 inteso, come definito dal Centro Europeo per la Prevenzione ed il Controllo delle malattie (ECDC) e richiamato nella CM 27/02/2020 del Ministero della Salute, come nel seguito:

- persona che vive nella stessa casa di un caso di COVID-19;
- persona che ha avuto un contatto fisico diretto con un caso di COVID-19 (per esempio la stretta di mano);
- persona che ha avuto un contatto diretto non protetto con le secrezioni di un caso di COVID-19 (ad esempio toccare a mani nude fazzoletti di carta usati);
- persona che ha avuto un contatto diretto (faccia a faccia) con un caso di COVID-19, a distanza minore di 2 metri e di durata maggiore a 15 minuti;
- persona che si è trovata in un ambiente chiuso (ad esempio aula, sala riunioni, sala d'attesa dell'ospedale) con un caso di COVID-19 per almeno 15 minuti, a distanza minore di 2 metri;
- persona che fornisce assistenza diretta ad un caso di COVID-19;
- persona che abbia viaggiato in aereo seduta/o nei due posti adiacenti, in qualsiasi direzione, di un caso di COVID-19, i compagni di viaggio dell'aereo dove il caso indice era seduto (qualora il caso indice abbia una sintomatologia grave od abbia effettuato spostamenti all'interno dell'aereo, determinando una maggiore esposizione dei passeggeri, vanno considerati come contatti stretti tutti i passeggeri seduti nella stessa sezione dell'aereo o in tutto l'aereo).

Qualora ricorressero le condizioni di cui sopra non è possibile e neppure consentito l'accesso alla scuola.

- Per consentire l'ingresso alla scuola agli operatori scolastici, agli accompagnatori, ai visitatori ed agli esterni in generale, viene effettuata la rilevazione della temperatura corporea; se tale temperatura risultasse superiore ai 37,5°C ne sarà precluso l'accesso;
- l'accesso è altresì precluso a chiunque, negli ultimi 14 giorni, abbia avuto contatti con soggetti risultati positivi al COVID-19 o provenga da zone a rischio secondo le indicazioni delle autorità sanitarie competenti;
- l'ingresso di soggetti già risultati positivi all'infezione da COVID 19 dovrà essere preceduto da una preventiva comunicazione avente ad oggetto la certificazione medica da cui risulti la “avvenuta negativizzazione” del tampone secondo le modalità previste e rilasciata dal dipartimento di prevenzione territoriale di competenza;

- la scuola offrirà all'autorità sanitaria la massima collaborazione qualora questa disponesse misure aggiuntive specifiche per prevenire focolai epidemici, come ad esempio: l'esecuzione del tamponamento, etc.

3.3 MODALITÀ DI ACCESSO DEGLI ESTERNI ALLA SCUOLA

In generale:

- l'accesso ai visitatori è ridotto ai casi di effettiva necessità amministrativo-gestionale ed operativa, previa prenotazione e relativa programmazione;
- per i visitatori ammessi si provvede a regolare registrazione con indicazione, per ciascuno di essi, dei dati anagrafici (nome, cognome, data di nascita, luogo di residenza), dei recapiti telefonici, nonché della data di accesso e del tempo di permanenza;
- I punti di ingresso e di uscita dalla struttura sono differenziati mediante predisposizione di adeguata segnaletica orizzontale sul distanziamento necessario;
- gli spazi frequentati sono oggetto di pulizia approfondita ed aerazione frequente ed adeguata;
- il personale scolastico che accede alla scuola sarà sottoposto alla misura della temperatura corporea;
- gli accompagnatori, i visitatori e gli esterni in generale che accedono alla scuola saranno sottoposti alla misura della temperatura corporea e registrati tramite sottoscrizione di una Dichiarazione attestante che "non rientrano nelle casistiche" di cui al punto 3.2 e nello specifico:
 - l'assenza di sintomatologia respiratoria nel giorno attuale e nei tre giorni precedenti;
 - l'assenza di febbre superiore a 37,5°C nei tre giorni precedenti;
 - di non essere stato in quarantena o isolamento domiciliare negli ultimi 14 giorni;
 - di non essere stato a contatto con persone positive, per quanto di sua conoscenza, negli ultimi 14 giorni.
- i fornitori esterni potranno avere accesso alla scuola solamente nelle ore non interessate da uscite ed ingresso di studenti e comunque solo previo accordo con gli uffici della scuola;
- per le necessarie attività di carico e scarico, il trasportatore dovrà attenersi alla rigorosa distanza di almeno 1 metro da chiunque ed indossare mascherina chirurgica;
- nel caso di manutenzioni programmate, queste potranno essere eseguite solamente al di fuori dell'orario scolastico;
- i visitatori potranno avere accesso alla scuola solamente indossando proprie mascherine chirurgiche o FFP2/3 senza filtro;

- l'ingresso di personale esterno o di imprese di pulizia o manutenzione, preferibilmente al di fuori dell'orario di lezione, dovrà sottostare a tutte le regole aziendali ivi comprese quelle di cui al punto 3.2 per l'accesso ai locali della scuola;
- in caso di lavoratori dipendenti da aziende terze che operano nell'istituto (es. manutentori, fornitori, addetti alle pulizie, etc) che risultassero positivi al tampone COVID- 19, l'appaltatore dovrà informare immediatamente la scuola ed entrambi collaboreranno con l'autorità sanitaria fornendo elementi utili all'individuazione di eventuali "contatti stretti".

3.4 PULIZIA E SANIFICAZIONE

Premesso che:

- l'Istituto Superiore di sanità, nel Rapporto ISS COVID-19 n. 5/2020 del 23 marzo 2020 indica in generale che "Per pulizie quotidiane/sanificazione si intende: il complesso di procedimenti e operazioni atti a rendere salubre un determinato ambiente mediante le attività di pulizia, di detergenza e/o la successiva disinfezione. Riferimento UNI 10585:1993. Pulizia/sanificazione e disinfezione possono essere svolte separatamente o essere condotte con un unico processo utilizzando prodotti che hanno duplice azione; è importante rimuovere lo sporco o i residui di sporco che possono contribuire a rendere inefficace l'intero processo";
- per la sanificazione degli ambienti non sanitari ai sensi della CM del Ministero della Salute n. 5443 del 22/02/2020 si prescrive che "A causa della possibile sopravvivenza del virus nell'ambiente per diverso tempo, i luoghi, e le aree potenzialmente contaminati da SARS- CoV-2 devono essere sottoposti a completa pulizia con acqua e detersivi comuni prima di essere nuovamente utilizzati. Per la decontaminazione, si raccomanda l'uso di ipoclorito di sodio 0,1% dopo pulizia. Per le superfici che possono essere danneggiate dall'ipoclorito di sodio, utilizzare etanolo al 70% dopo pulizia con un detersivo neutro".

In generale è assicurata la pulizia giornaliera e la igienizzazione periodica di tutti gli ambienti in base ad un cronoprogramma definito e documentato attraverso un registro regolarmente aggiornato. Nel piano di pulizia sono inclusi:

- gli ambienti di lavoro e le aule;
- la palestra;
- le aree comuni;
- i servizi igienici;
- le attrezzature e postazioni di lavoro o laboratorio ad uso promiscuo;
- il materiale didattico;
- le superfici comuni ad alta frequenza di contatto (es. pulsantiere, passamano, etc).

L'attività di igienizzazione dei luoghi e delle attrezzature è effettuata secondo quanto previsto dal cronoprogramma o, in maniera puntuale ed a necessità, in caso di presenza di persona con sintomi o confermata positività al virus. In questo secondo caso, per la pulizia e l'igienizzazione, si terrà con-

to di quanto indicato nella Circolare 5443 del Ministero della Salute del 22/02/2020.

In tal senso si provvederà a:

- assicurare quotidianamente le operazioni di pulizia previste dal rapporto ISS COVID-19, n. 19/2020;
- utilizzare materiale detergente, con azione virucida, come previsto dall'Allegato 1 del documento CTS del 28/05/20;
- garantire la adeguata aerazione di tutti i locali, mantenendo costantemente (o il più possibile) aperti gli infissi esterni dei servizi igienici (questi ultimi saranno sottoposti a pulizia almeno due volte al giorno, eventualmente anche con immissione di liquidi a potere virucida negli scarichi fognari delle toilette);
- sottoporre a regolare detergenza le superfici e gli oggetti (inclusi attrezzi da palestra e laboratorio, utensili vari...) destinati all'uso degli alunni.
Il piano generale delle operazioni è disposto dalla scuola con riferimento alle Linee Guida INAIL del 28/07/2020 per la "Gestione delle operazioni di pulizia, disinfezione e sanificazione nelle strutture scolastiche" ed è documentato tramite la compilazione del Registro delle pulizie.

Ciò premesso:

- sarà effettuata la pulizia giornaliera e la sanificazione periodica dei locali, degli ambienti, delle postazioni di lavoro e delle aree comuni;
- negli uffici sarà effettuata la pulizia e la sanificazione giornaliera di pulsantiere, tastiere, schermi touch e mouse con adeguati detergenti;
- nel caso di presenza di una persona con COVID-19 all'interno dei locali scolastici, si procederà alla pulizia e sanificazione dei suddetti secondo le disposizioni della CM 22/02/2020, n. 5443 del Ministero della Salute nonché alla loro ventilazione.

3.5 PRECAUZIONI IGIENICHE PERSONALI

- È obbligatorio che le persone presenti nella scuola adottino tutte le precauzioni igieniche, in particolare per le mani, e l'utilizzo della mascherina (sempre necessario per gli esterni) e necessario nelle situazioni di movimento ed in generale in tutte quelle situazioni (statiche o dinamiche) nelle quali non sia possibile garantire il distanziamento prescritto (per gli interni); a questo proposito la scuola mette a disposizione idonei mezzi detergenti per le mani accessibili a tutti i lavoratori con specifici dispenser collocati in punti facilmente individuabili; agli ingressi dell'istituto e negli uffici saranno collocati opportuni dispenser di soluzione alcolica per la disinfezione delle mani;
- è raccomandata la pulizia frequente delle mani con acqua e sapone; in tutti i servizi igienici saranno collocati opportuni dispenser di sapone liquido con le relative istruzioni d'uso.



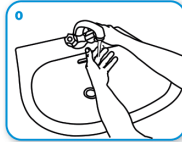
Come lavarsi le mani con acqua e sapone?



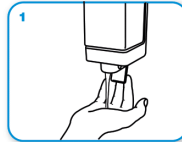
LAVA LE MANI CON ACQUA E SAPONE, SOLTANTO SE VISIBILMENTE SPORCHE! ALTRIMENTI, SCEGLI LA SOLUZIONE ALCOLICA!



Durata dell'intera procedura: **40-60 secondi**



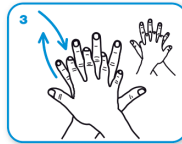
Bagna le mani con l'acqua



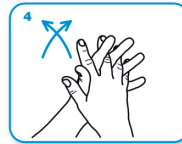
applica una quantità di sapone sufficiente per coprire tutta la superficie delle mani



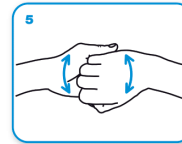
friziona le mani palmo contro palmo



il palmo destro sopra il dorso sinistro intrecciando le dita tra loro e viceversa



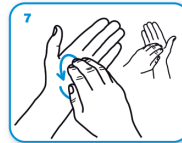
palmo contro palmo intrecciando le dita tra loro



dorso delle dita contro il palmo opposto tenendo le dita strette tra loro



frizione rotazionale del pollice sinistro stretto nel palmo destro e viceversa



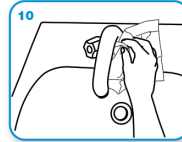
frizione rotazionale, in avanti ed indietro con le dita della mano destra strette tra loro nel palmo sinistro e viceversa



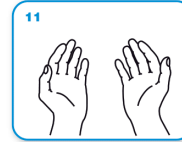
Risciacqua le mani con l'acqua



asciuga accuratamente con una salvietta monouso



usa la salvietta per chiudere il rubinetto



...una volta asciutte, le tue mani sono sicure.

WORLD ALLIANCE
for PATIENT SAFETY

WHO acknowledges the Hôpitaux Universitaires de Genève (HUG), in particular the members of the Infection Control Programme, for their active participation in developing this material.
October 2006, version 1.

World Health Organization

All reasonable precautions have been taken by the World Health Organization to verify the information contained in this document. However, the published material is being distributed without warranty of any kind, either expressed or implied. The responsibility for the interpretation and use of the material lies with the reader. In no event shall the World Health Organization be liable for damages arising from its use.

Design: www.who.int/infocentre

Come si indossano le mascherine



Step 1:

Lavati le mani con gel alcolico o con acqua e sapone prima di toccare la mascherina



Step 2:

Controlla che la mascherina non sia rotta o che abbia buchi



Step 3:

Distendi la mascherina e tieni la parte più rigida in alto e la parte colorata verso l'esterno



Step 4:

Tieni la mascherina per gli elastici e agganciali dietro le orecchie



Step 5:

Assicurati che la mascherina copra il naso e la bocca e che aderisca bene al viso e sotto il mento



Step 6:

Sagoma bene il bordo superiore lungo i lati del naso verso le guance

Come si tolgono le mascherine



Step 1:

Lavati le mani con gel alcolico o con acqua e sapone prima di toccare la mascherina



Step 2:

Evite di toccare la mascherina che potrebbe essere contaminata.



Step 3:

Tieni la mascherina per gli elastici sui bordi e sganciali da dietro le orecchie



Step 4:

Sanifica la mascherina spruzzandola con una soluzione alcolica se devi riutilizzarla



Step 5:

Getta la mascherina nel cestino dei rifiuti se è danneggiata o se ne usi una nuova. Non disperderla nell'ambiente



Step 6:

Lavati le mani con gel alcolico o con acqua e sapone dopo aver toccato la mascherina

Specificatamente:

1. per l'accesso tutti dovranno correttamente indossare le mascherine; quelle chirurgiche saranno fornite in dotazione mensile dal Datore di Lavoro a tutto il personale interno e agli studenti (limitatamente alla dotazione fornita alla scuola. In caso di esaurimento scorte e/o problemi di rifornimento, sia il personale sia gli studenti indosseranno la mascherina di propria dotazione. Il personale indosserà la mascherina di tipo chirurgico).
2. i DPI utilizzati per il contrasto COVID-19 devono corrispondere a quelli previsti dalla valutazione del rischio e dai documenti del CTS per le diverse attività svolte all'interno delle istituzioni scolastiche e in base alle fasce di età dei soggetti coinvolti;
3. i dispositivi di protezione individuale non più utilizzabili saranno smaltiti secondo le modalità previste dal Rapporto ISS COVID-19 n. 26/2020 "Indicazioni ad interim sulla gestione e smaltimento di mascherine e guanti monouso provenienti da utilizzo domestico e non domestico";

3.6 REGOLAMENTO ANTICOVID

REGOLAMENTO RECANTE MISURE DI PREVENZIONE E CONTENIMENTO DELLA DIFFUSIONE DEL SARS-CoV-2

Approvato con delibera del Consiglio di Istituto del 24/09/2020

Art. 1 – Finalità e ambito di applicazione

1. Il presente Regolamento individua le misure da attuare per prevenire e mitigare il rischio di contagio da SARS-CoV-2 nell'ambito delle attività dell'IC Parmenide di Ascea, nel rispetto dei diritti e dei doveri di tutte le sue componenti, ovvero le alunne, gli alunni, le famiglie, il Dirigente scolastico, i docenti e il personale non docente.
2. Il Regolamento è redatto tenendo conto delle norme e dei documenti elencati in premessa ed è approvato dal Consiglio d'Istituto, l'organo di indirizzo politico-amministrativo e di controllo della scuola che rappresenta tutti i componenti della comunità scolastica, su impulso del Dirigente scolastico e del Responsabile del servizio di prevenzione e protezione.
3. Il presente Regolamento ha validità per l'anno scolastico 2020/2021 e può essere modificato dal Consiglio di Istituto anche su proposta delle singole componenti scolastiche e degli Organi collegiali, previa informazione e condivisione da parte di tutta la comunità scolastica.
4. La mancata osservanza delle norme contenute nel presente Regolamento e nei suoi allegati può portare all'irrogazione di sanzioni disciplinari sia per il personale della scuola che per le alunne e gli alunni (secondaria di primo grado) con conseguenze, per questi ultimi, sulla valutazione intermedia e finale del comportamento.

Art. 2 - Soggetti responsabili e informazione

1. Il Dirigente scolastico consegna o invia tramite posta elettronica a tutti i membri della comunità scolastica il presente Regolamento e ne dà informazione a chiunque entri all'interno degli ambienti scolastici, anche attraverso l'affissione nei luoghi maggiormente visibili dei locali scolastici, rendendone obbligatorio il rispetto delle norme e delle regole di comportamento in esso indicate. Il presente Regolamento è pubblicato anche sul sito web istituzionale della Scuola.
2. È fatto obbligo a tutti i componenti la comunità scolastica di consultare il Servizio di prevenzione e protezione nella figura del suo Responsabile qualora le indicazioni di sicurezza contenute nel presente Regolamento non possano essere applicate per problemi particolari reali e concreti.
3. Il Direttore dei servizi generali ed amministrativi (DSGA) sovrintende con autonomia ope-

rativa all'organizzazione del lavoro degli assistenti tecnici e amministrativi, anche disciplinando le eventuali attività da svolgere in smart working, e delle collaboratrici e dei collaboratori scolastici, affinché siano attuate tutte le misure di competenza previste nel presente Regolamento. In particolare, il DSGA organizzerà il lavoro delle collaboratrici e dei collaboratori scolastici affinché

- a) Effettuino la misurazione della temperatura corporea delle alunne e degli alunni sia all'ingresso degli edifici scolastici che durante la loro permanenza all'interno degli stessi secondo quanto disposto dal Dirigente scolastico o dal suo Primo collaboratore;
- b) Effettuino la misurazione della temperatura corporea del personale scolastico, dei fornitori esterni e/o dei visitatori secondo quanto disposto dal Dirigente scolastico;
- c) Assicurino la pulizia giornaliera e la sanificazione periodica dei locali, degli ambienti, delle postazioni di lavoro e delle aree comuni;
- d) Sottopongano a regolare e attenta igienizzazione le superfici e gli oggetti di uso comune, comprese le strumentazioni dei laboratori ad ogni cambio della classe e gli attrezzi delle palestre alla fine delle lezioni;
- e) Garantiscano l'adeguata e periodica aerazione di tutti i locali della scuola frequentati da persone;
- f) Curino la vigilanza sugli accessi agli edifici scolastici da parte dei fornitori e degli altri soggetti esterni alla Scuola, la compilazione del Registro e la sottoscrizione della dichiarazione, ai sensi del D.P.R. 445/2000, di cui all'art. 5 del presente Regolamento;
- g) Collaborino alla vigilanza sul rispetto del presente Regolamento da parte delle studentesse e degli studenti.

5. Le famiglie si impegnano a sottoscrivere e a rispettare quanto contenuto nel rinnovato Patto educativo di corresponsabilità, in particolare si impegnano a monitorare sistematicamente e quotidianamente lo stato di salute dei componenti della famiglia al fine di identificare precocemente la comparsa di possibili casi di contagio, e a contribuire allo sviluppo dell'autonomia personale e del senso di responsabilità delle alunne e degli alunni.

Art. 3 – Premesse

1. Ai fini della corretta interpretazione delle disposizioni contenute nel presente Regolamento si chiarisce quanto segue:

- a) Per “pulizia” si intende il processo mediante il quale un deposito indesiderato viene staccato da un substrato o dall'interno di un sostrato e portato in soluzione o dispersione. Sono attività di pulizia i procedimenti e le operazioni atti a rimuovere polveri, materiale non desiderato o sporcizia da superfici, oggetti, ambienti confinati e aree di pertinenza;
- b) Per “sanificazione” si intende l'insieme dei procedimenti e operazioni atti ad igienizzare determinati ambienti e mezzi mediante l'attività di pulizia e disinfezione con prodotti ad azione virucida quali soluzioni di sodio ipoclorito (candeggina) o etanolo (alcol etilico), evitando di mescolare insieme prodotti diversi. Sono attività di sanificazione i

- procedimenti e le operazioni atti a rendere sani determinati ambienti mediante pulizia e/o di disinfezione e/o di disinfestazione ovvero mediante il controllo e il miglioramento delle condizioni di temperatura, umidità, ventilazione, illuminazione e rumore;
- c) Il coronavirus SARS-CoV-2 si trasmette tramite droplet, ovvero goccioline emesse dalla bocca della persona infetta che nel raggio di circa 1 metro e possono contaminare bocca, naso o occhi di una persona sufficientemente vicina. I droplet possono contaminare oggetti o superfici e determinare il contagio per via indiretta, tramite le mani che toccano questi oggetti o superfici e vengono poi portate alla bocca, al naso o agli occhi. Anche il contatto diretto con una persona infetta, ad esempio tramite la stretta di mano o il bacio, oppure toccare con le mani i fazzoletti contaminati dalle secrezioni del malato possono costituire un rischio di esposizione al coronavirus;
- d) Sono sintomi riconducibili al COVID-19, ovvero alla malattia infettiva da coronavirus SARS-CoV-2, febbre con temperatura superiore ai 37,5°C, brividi, tosse secca, spossatezza, indolenzimento, dolori muscolari, diarrea, perdita del gusto e/o dell'olfatto, difficoltà respiratoria, fiato corto;
- e) Per “contatto stretto con un caso di COVID-19” si intende una persona che è venuta a contatto con un'altra persona affetta da COVID-19 da 2 giorni prima dell'insorgenza dei sintomi e fino a quando la persona malata non è stata isolata. In ambito scolastico il contatto stretto può avvenire
- Tramite un qualsiasi contatto fisico, compresa la stretta di mano;
 - Restando per almeno 15 minuti in un ambiente chiuso a una distanza inferiore a 2 metri anche indossando la mascherina;
 - Restando nello stesso ambiente chiuso a qualsiasi distanza senza l'uso di mascherine;
 - Viaggiando nello stesso mezzo di trasporto (autobus, treno, automobile, etc.) entro la distanza di due posti in qualsiasi direzione.
- f) Per “quarantena” si intende un periodo di isolamento e osservazione richiesto per persone che potrebbero portare con sé germi responsabili di malattie infettive. La quarantena aiuta a prevenire la diffusione di malattie da parte di persone potenzialmente infette, prima che sappiano di essere malate. Per il SARS-CoV-2 la misura della quarantena è stata fissata a 14 giorni;
- g) Per “isolamento fiduciario” si intende un periodo di isolamento e osservazione utilizzato per separare le persone affette da una malattia contagiosa confermata da quelle che non sono infette. Per il SARS-CoV-2 anche l'isolamento fiduciario dura 14 giorni. Se il soggetto diventa sintomatico, si prolunga fino alla scomparsa dei sintomi, per poi procedere con il tampone dopo 14 giorni.

Art. 4 - Disposizioni generali

1. Le precondizioni per la presenza a scuola delle studentesse e degli studenti, di tutto il personale scolastico e di eventuali soggetti esterni sono:
- a) L'assenza di sintomatologia respiratoria o di temperatura corporea superiore a 37.5°C

anche nei tre giorni precedenti;

- b) Non essere stati in quarantena o isolamento domiciliare negli ultimi 14 giorni;
- c) Non essere stati a contatto con persone positive, per quanto di propria conoscenza, negli ultimi 14 giorni.

2. A tutti i componenti della comunità scolastica (personale scolastico, studentesse e studenti, componenti del nucleo familiare) e a tutti i soggetti esterni che accedano agli edifici della scuola e alle sue pertinenze è fatto obbligo, per tutta la durata della loro permanenza a scuola, di:

- a) Mantenere la distanza fisica interpersonale di almeno 1 metro e rispettare attentamente la segnaletica orizzontale e verticale;
- b) Indossare la mascherina chirurgica, tranne in tutte le situazioni in cui è possibile mantenere il distanziamento fisico statico, ovvero da seduti in aula, di almeno un metro. La mascherina va sostituita quotidianamente o quando diventa umida;
- c) Disinfettare periodicamente le mani con gel igienizzante, o lavarle con acqua e sapone secondo le buone prassi suggerite dagli organi competenti (Istituto superiore di sanità, Organizzazione mondiale della sanità), in particolare prima di accedere alle aule e ai laboratori, subito dopo il contatto con oggetti di uso comune, dopo aver utilizzato i servizi igienici, dopo aver buttato il fazzoletto e prima e dopo aver mangiato;
- d) Favorire il ricambio d'aria in tutti i locali della scuola nei quali permangono persone, compresi i corridoi, le palestre, gli spogliatoi, le biblioteche, le sale riservate agli insegnanti, gli uffici e gli ambienti di servizio.

3. I collaboratori scolastici provvedono al ricambio d'aria nei corridoi, nelle palestre, nei laboratori e negli altri locali ad uso comune, almeno ogni ora per almeno 5 minuti. I collaboratori scolastici provvedono al ricambio d'aria anche negli uffici di segreteria prima e dopo i turni di lavoro e nelle aule didattiche prima e dopo le lezioni. Il personale di segreteria provvede al ricambio d'aria periodico degli uffici. I docenti provvedono al ricambio d'aria per almeno 5 minuti prima dell'inizio della lezione ad esclusione della prima ora.

4. Nel caso in cui un componente della comunità scolastica (personale scolastico, alunne e alunni, componenti del nucleo familiare) o un qualsiasi soggetto esterno che abbia avuto accesso agli edifici della scuola e alle sue pertinenze negli ultimi 14 giorni risulti positivo al SARS-CoV-2, anche in assenza di sintomi, la Scuola collaborerà con il Dipartimento di prevenzione della locale Azienda sanitaria al monitoraggio basato sul tracciamento dei contatti stretti al fine di identificare precocemente la comparsa di possibili altri casi.

5. Sono sospesi fino a nuove disposizioni le visite didattiche, le attività didattiche fuori sede e i viaggi di istruzione, fatta eccezione per le uscite sul territorio in luoghi raggiungibili a piedi.

6. Tutti i componenti della comunità scolastica sono invitati a installare sul proprio smartphone l'applicazione IMMUNI, creata per aiutare a combattere la diffusione del virus. L'applicazione utilizza la tecnologia per avvertire gli utenti che hanno avuto un'esposizione a rischio, anche se sono asintomatici, ed evitare di contagiare altri, senza raccolta di dati personali e nel più assoluto rispetto per la privacy di ciascuno.

Art. 5 - Modalità generali di ingresso nei locali della scuola

1. L'accesso agli edifici scolastici e alle loro pertinenze è vietato in presenza di febbre oltre 37.5°C o altri sintomi influenzali riconducibili al COVID-19. In tal caso è necessario rimanere a casa e consultare telefonicamente un operatore sanitario qualificato, ovvero il medico di famiglia, il pediatra di libera scelta, la guardia medica o il Numero verde regionale.

2. L'accesso agli edifici scolastici e alle loro pertinenze è altresì vietato a chiunque, negli ultimi 14 giorni, abbia avuto contatti stretti con soggetti risultati positivi al SARS-CoV-2 o proven-ga da zone a rischio che eventualmente saranno segnalate dalle autorità nazionali o regionali.

3. L'ingresso a scuola di alunne, alunni e lavoratori già risultati positivi al SARS-CoV-2 dovrà essere preceduto dalla trasmissione via mail all'indirizzo della Scuola (saic85500G@istruzione.it) della certificazione medica che attesta la negativizzazione del tampone secondo le modalità previste e rilasciata dal Dipartimento di prevenzione territoriale di competenza.

4. È istituito e tenuto presso le reception delle sedi dell'Istituto un Registro degli accessi agli edifici scolastici da parte dei fornitori e degli altri soggetti esterni alla Scuola, compresi i genitori delle alunne e degli alunni, con indicazione, per ciascuno di essi, dei dati anagrafici (nome, cognome, data di nascita, luogo di residenza), nonché della data di accesso e del tempo di permanenza.

5. L'accesso dei fornitori esterni e dei visitatori è consentito solamente nei casi di effettiva necessità amministrativo-gestionale ed operativa, previa prenotazione e calendarizzazione, ed è subordinato alla registrazione dei dati di cui all'articolo precedente e alla sottoscrizione di una dichiarazione, ai sensi del D.P.R. 445/2000, da cui risulta:

- di essere a conoscenza dell'obbligo previsto dall'art. 20 comma 2 lett. e) del D.Lgs. 81/2008 di segnalare immediatamente al Dirigente qualsiasi eventuale condizione di pericolo per la salute, tra cui sintomi influenzali riconducibili al COVID-19, provenienza da zone a rischio o contatto stretto con persone positive al virus nei 14 giorni precedenti, e in tutti i casi in cui la normativa vigente impone di informare il medico di famiglia e l'autorità sanitaria e di rimanere al proprio domicilio;
- di non essere attualmente sottoposta/o alla misura della quarantena o dell'isolamento fiduciario con sorveglianza sanitaria ai sensi della normativa in vigore;
- di non avere famigliari o conviventi risultati positivi al COVID-19;
- di aver compreso e rispettare le prescrizioni contenute in questo Regolamento.

6. Il personale scolastico autorizzato procede al controllo della temperatura corporea tramite termometro ad infrarossi. Se tale temperatura risulterà superiore ai 37,5°C, non sarà consentito l'accesso agli edifici scolastici. Nella rilevazione della temperatura corporea, saranno garantite tutte le procedure di sicurezza e organizzative al fine di proteggere i dati personali raccolti secondo la normativa vigente.

7. È comunque obbligatorio, anche per i familiari delle alunne e degli alunni:

- Rivolgersi preventivamente agli uffici di segreteria via mail o tramite contatto telefonico

al fine di evitare tutti gli accessi non strettamente necessari;

- Utilizzare, in tutti i casi in cui ciò è possibile, gli strumenti di comunicazione a distanza (telefono, posta elettronica, PEC, etc.).

8. In caso di lavoratori dipendenti di aziende che operano o abbiano operato all'interno dei locali della scuola (es. manutentori, fornitori, etc.) e che risultassero positivi al tampone COVID-19, nei 14 giorni successivi all'accesso nel comprensorio scolastico, il datore di lavoro dovrà informare immediatamente il Dirigente scolastico ed entrambi dovranno collaborare con il Dipartimento di prevenzione territoriale di competenza fornendo elementi per il tracciamento dei contatti.

Art. 6 - Il ruolo delle alunne, degli alunni e delle loro famiglie

1. In relazione all'obiettivo di contenere i rischi di contagio da SARS-CoV-2, l'intera comunità scolastica è chiamata ad adottare misure di propria competenza. In particolare, le alunne e gli alunni sono chiamati ad esercitare la propria autonomia e il proprio senso di responsabilità, partecipando allo sforzo della comunità scolastica di prevenire e contrastare la diffusione del virus.

2. Le alunne e gli alunni devono monitorare con attenzione il proprio stato di salute in tutti i momenti della giornata e in tutti gli ambiti della propria vita personale e sociale, dal tragitto casa- scuola e ritorno, al tempo di permanenza a scuola e nel proprio tempo libero. La Scuola dispone di termometri ad infrarossi e, in qualsiasi momento, potrà farne uso per effettuare delle misurazioni della temperatura corporea sia nelle situazioni dubbie che in maniera programmata secondo le disposizioni del Dirigente scolastico o del suo Primo collaboratore.

3. Le famiglie delle alunne e degli alunni sono chiamate alla massima collaborazione nel monitoraggio dello stato di salute di tutti i loro componenti, nel rispetto delle norme vigenti, del presente Regolamento e del rinnovato Patto educativo di corresponsabilità, e quindi chiamate all'adozione di comportamenti personali e sociali responsabili che contribuiscano a mitigare i rischi di contagio, ponendo in secondo piano le pur giustificabili esigenze di ciascun nucleo familiare.

4. Per tutto l'anno scolastico 2020/2021 sono sospesi i ricevimenti individuali e collettivi dei genitori in presenza da parte dei docenti, tranne nei casi caratterizzati da particolare urgenza e gravità su richiesta del Dirigente scolastico o dell'insegnante interessato. Gli incontri informativi tra docenti e genitori si svolgono in videoconferenza su richiesta dei genitori da inoltrarsi via mail al docente, ad esclusione dei 30 giorni che precedono l'inizio degli scrutini intermedi e finali.

5. Non è consentito ai familiari portare, nel corso della mattinata, cibo, materiale scolastico o altro alle alunne e agli alunni impegnati nelle attività scolastiche. Qualsiasi accesso agli edifici scolastici deve essere richiesto dal personale scolastico o programmato contattando via mail o telefonicamente gli uffici di segreteria;

6. Nel caso in cui le alunne e gli alunni avvertano sintomi associabili al COVID-19, devono rimanere a casa ed è necessario consultare telefonicamente un operatore sanitario quale il medi-

co di famiglia, la guardia medica o il Numero verde regionale.

Art. 7 - Suddivisione degli edifici scolastici in settori e transiti durante le attività didattiche

1. Gli edifici scolastici dell'Istituto comprendono la sede Centrale di Ascea Marina, la sede succursale di Ascea Marina e le sedi di Ascea Capoluogo e di Baronìa. Ciascuna delle sedi è suddivisa in settori specifici per grado di istruzione, che comprendono un numero variabile di aule didattiche, al fine di gestire in maniera più efficace l'applicazione delle misure di sicurezza contenute in questo Regolamento, il tracciamento dei contatti in caso di contagio accertato dalle autorità sanitarie e le conseguenti misure da adottare. Presso ciascuna sede e presso ciascun settore è assegnata un'aula didattica dedicata all'accoglienza di eventuali casi sospetti Covid (aula Covid). Nel caso del plesso di Baronìa è presente una sola aula sia per l'Infanzia che per la Primaria a causa della disponibilità di aule ridotta e del numero più contenuto di allievi. Nei plessi sono assegnati dei canali di ingresso e uscita, indicati da apposita segnaletica orizzontale e verticale, attraverso i quali le alunne e gli alunni delle rispettive classi devono transitare durante le operazioni di ingresso e di uscita.

3. Al personale scolastico, docente e non docente, è consentito l'ingresso e l'uscita attraverso uno qualsiasi dei canali. Sarà cura di ciascun componente del personale mantenere ordinatamente il distanziamento fisico dalle altre persone presenti ed entrare ed uscire senza attardarsi nei luoghi di transito.

4. Alle alunne e agli alunni è fatto rigoroso divieto di transitare dal settore che comprende l'aula assegnata alla propria classe verso altri settori per tutta la loro permanenza all'interno degli edifici della scuola, tranne quando devono recarsi, sempre rispettando il distanziamento fisico e i sensi di marcia indicati nella segnaletica, e indossando la mascherina:

- In uno dei laboratori didattici della scuola, nelle palestre o in altri luoghi esterni alla scuola con la propria classe solo se accompagnati dall'insegnante;
- Ai servizi igienici se non presenti all'interno del proprio settore;

5. Anche gli intervalli si svolgeranno all'interno del settore a cui ciascuna classe è assegnata. Le alunne e gli alunni durante gli intervalli restano in aula al loro posto, indossando la mascherina. È consentito togliere la mascherina solo per il tempo necessario per consumare la merenda o per bere.

Art. 8 - Operazioni di ingresso e di uscita delle alunne e degli alunni

1. Nei periodi di svolgimento delle attività didattiche l'ingresso negli edifici scolastici è di norma consentito secondo il seguente prospetto (ad esclusione della prima settimana di scuola):

SCUOLA	ORA ENTRATA	ORA USCITA	ACCESSO
INFANZIA MARINA	08.15 - 9.00	12.30 - 13.15	ENTRATA POSTERIORE GIARDINO
PRIMARIA MARINA *PRIMARIA BARONIA (Eventuale sede provvisoria edificio Scuola Secondaria Ascea Marina)	08.30 08.30	13.00 13.00	CLASSI PRIME E SECONDE CANCELLO LATERALE CLASSI 3B - 4A - 4B CANCELLO PRINCIPALE CLASSI 3A - 5A - 5B CANCELLO POSTERIORE ENTRATA PRINCIPALE SCUOLA SECONDARIA
SECONDARIA MARINA	08.00	14.00	CLASSI 1A - 1B - 2A ENTRATA PRINCIPALE CLASSI 2B - 3A - 3B ENTRATA POSTERIORE
INFANZIA ASCEA CAPOLUOGO	08.00 - 09.00	12.15-13.00	ENTRATA SUPERIORE
PRIMARIA ASCEA CAPOLUOGO	08.30	13.00	CLASSE 5A ENTRATA SCUOLA SECONDARIA CLASSI 1A - 2A - 3A ENTRATA SCUOLA INFANZIA
SECONDARIA ASCEA CAPOLUOGO	08.00	14.00	CLASSE 3C ENTRATA PRINCIPALE PIANO INFERIORE
*INFANZIA BARONIA (08.00 - 9.00	12.15 - 13.00	NUOVO EDIFICIO ACCESSO DIFFERENZIATO SCUOLA PRIMARIA PRIMA ENTRATA LATERALE SCUOLA INFANZIA ENTRATA REFETTORIO
PRIMARIA BARONIA	08.30	13.00	

2. In caso di arrivo in anticipo, le alunne e gli alunni devono attendere il suono della campana di ingresso rispettando scrupolosamente il distanziamento fisico e indossando correttamente la mascherina negli spazi antistanti la scuola. Le famiglie sono invitate a collaborare evitando arrivi in anticipo al fine di ridurre questo tempo di attesa.

3. Al suono della campana di ingresso le alunne e gli alunni devono raggiungere le aule didattiche assegnate, attraverso i canali di ingresso assegnati a ciascun settore, indossando la mascherina, in maniera rapida e ordinata, e rispettando il distanziamento fisico. Non è consentito

attardarsi negli spazi esterni agli edifici. Gli insegnanti accoglieranno i più piccoli accompagnandoli nelle rispettive aule.

4. Una volta raggiunta la propria aula, le alunne e gli alunni prendono posto al proprio banco senza togliere la mascherina. Durante le operazioni di ingresso e uscita non è consentito sostare nei corridoi e negli altri spazi comuni antistanti le aule e, una volta raggiunto, non è consentito alzarsi dal proprio posto.

5. A partire dalla campana di ingresso il personale scolastico è tenuto ad assicurare il servizio di vigilanza. I docenti in servizio alla prima ora di lezione, incaricati della vigilanza durante le operazioni di ingresso delle studentesse e degli studenti, dovranno essere presenti a scuola 5 minuti prima dell'inizio delle operazioni.

6. Le operazioni di uscita al termine delle lezioni, seguono, sostanzialmente, le regole di un'evacuazione ordinata entro la quale alunne e alunni devono rispettare il distanziamento fisico. Le operazioni di uscita sono dirette dall'insegnante dell'ultima ora di lezione che favorirà un flusso di uscita rapido. Per nessun motivo è consentito alle studentesse e agli alunni di attardarsi negli spazi interni e nelle pertinenze esterne degli edifici durante le operazioni di uscita.

Art. 9 - Misure di prevenzione riguardanti lo svolgimento delle attività didattiche

1. Ciascuna aula didattica e ciascun laboratorio della scuola ha una capienza nota. Durante lo svolgimento delle attività didattiche, le alunne, gli alunni e gli insegnanti sono tenuti a mantenere il distanziamento fisico interpersonale di almeno 1 metro nelle aule, nei laboratori e negli altri ambienti scolastici, e di almeno 2 metri nelle palestre.

2. Nella sede Centrale dell'Istituto, visti gli spazi, gli insegnanti sono invitati, ad utilizzare gli eventuali spazi aperti di pertinenza della scuola, per quanto è possibile e se le condizioni meteorologiche lo consentono.

3. Anche durante le attività didattiche che si svolgono in ambienti esterni alla scuola, tutti sono tenuti a mantenere il distanziamento fisico e a rispettare le misure di prevenzione previste nei regolamenti adottati nel luogo ospitante.

4. All'interno delle aule didattiche e dei laboratori della scuola sono individuate le aree didattiche entro cui sono posizionati la cattedra, la lavagna, la smart TV e gli altri strumenti didattici di uso comune, delimitata da una distanza minima di 2 metri dalla parete di fondo ai primi banchi. Sia l'insegnante disciplinare che l'eventuale insegnante di sostegno di norma svolgono la loro lezione all'interno dell'area didattica. Non è consentito all'insegnante prendere posto staticamente tra le alunne e gli alunni.

5. Durante le attività in aula e in laboratorio le alunne e gli alunni possono togliere la mascherina durante la permanenza al proprio posto, solo in presenza dell'insegnante e se possono mantenere il distanziamento fisico di almeno 1 metro. Le alunne e gli alunni possono togliere la mascherina anche durante le attività sportive in palestra le quali possono essere svolte solo in presenza degli insegnanti o degli istruttori sportivi incaricati. Nelle fasi iniziali dell'anno scolastico

l'attività fisica sarà svolta all'aperto.

8. Nel caso in cui una sola alunna alla volta o un solo alunno alla volta siano chiamati a raggiungere l'area didattica o abbiano ottenuto il permesso di uscire dall'aula o dal laboratorio, dovranno indossare la mascherina prima di lasciare il proprio posto. Una volta raggiunta l'area didattica, l'alunna o l'alunno può togliere la mascherina purché sia mantenuta la distanza interpersonale minima dall'insegnante. Durante il movimento per raggiungere l'area didattica o per uscire e rientrare in aula o in laboratorio, anche i compagni di classe dell'alunna o dell'alunno, le cui postazioni si trovano immediatamente lungo il tragitto, devono indossare la mascherina. Pertanto, è bene che la mascherina sia sempre tenuta a portata di mano.

9. Nel caso in cui l'insegnante abbia la necessità di raggiungere una delle postazioni delle alunne e degli alunni, le alunne e gli alunni le cui postazioni si trovano immediatamente lungo il tragitto, devono indossare la mascherina.

10. Durante le attività didattiche in locali della scuola dove non sono presenti banchi, gli insegnanti, le alunne e gli alunni sono comunque tenuti a rispettare il distanziamento fisico interpersonale. In tal caso, per tutto il tempo che permangono al loro posto, possono togliere la mascherina solo se è possibile mantenere il distanziamento fisico di almeno 1 metro. La mascherina va indossata nuovamente nel caso in cui uno dei presenti si sposti dalla propria posizione.

11. Le aule e i laboratori devono essere frequentemente arieggiati ad ogni cambio di ora per almeno 5 minuti e ogni qual volta uno degli insegnanti in aula lo riterrà necessario. All'inizio della lezione l'insegnante individua le studentesse e gli studenti incaricati di aprire le finestre e richiuderle una volta trascorso il tempo necessario.

12. I mouse, le tastiere e le altre periferiche dei computer presenti nei laboratori didattici a disposizione delle alunne e degli alunni sono disinfettati dalle alunne e dagli alunni stessi prima e dopo del loro utilizzo. In tal caso, i disinfettanti appositamente forniti dalla Scuola sono utilizzati sotto l'attenta vigilanza del docenti. Anche le periferiche dei computer a disposizione del personale docente o non docente nelle aule, nei laboratori, nelle sale insegnanti e in tutti gli altri ambienti scolastici sono disinfettate prima e dopo del loro utilizzo dalle persone che le adoperano con i prodotti messi a disposizione della Scuola.

13. Durante i tragitti a piedi per raggiungere palestre, teatri, sale convegni, biblioteche, musei e altri luoghi di interesse in cui svolgere attività didattiche specifiche, le alunne, gli alunni e gli insegnanti devono mantenere il distanziamento fisico di 1 metro e rispettare la normativa vigente in materia di prevenzione del contagio da SARS-CoV-2 nei luoghi pubblici al chiuso e all'aperto.

Art. 11 – Attività sportiva scolastica

1. Gli insegnanti di Scienze motorie e sportive e gli istruttori delle diverse discipline sportive avranno cura di progettare attività motorie che non prevedano il contatto fisico e consentano di

mantenere un distanziamento fisico di almeno 2 metri.

2. L'attività sportiva è svolta all'aperto.

3. Primo o dopo l'attività sportiva, l'insegnante può chiedere la collaborazione delle alunne e degli alunni per disinfettare gli attrezzi sportivi da adoperare. In tal caso i disinfettanti appositamente forniti dalla Scuola sono utilizzati sotto l'attenta vigilanza del docenti.

Art. 12 – Attività musicali

Se l'attività di strumento musicale viene effettuata in un rapporto docente-allievo di 1:1, valgono le consuete regole sul distanziamento di almeno 2 m dell'insegnante dall'allievo stesso. Nel caso l'insegnante debba avvicinarsi a meno di 2 m, può spostarsi dalla sua posizione fissa, muoversi tra i banchi o le postazioni di lavoro e avvicinarsi agli allievi solo se indossa la mascherina chirurgica (così come gli allievi stessi) e toccare le stesse superfici toccate dall'allievo solo se prima si è disinfettato le mani. Se invece l'attività di strumento viene effettuata per piccoli gruppi di allievi, gli stessi devono comunque distanziarsi l'uno dall'altro di almeno 1 m (di almeno 2 m se utilizzano strumenti a fiato suscettibili di emettere droplet, in analogia a quanto indicato per le attività motorie in palestra), mentre per l'insegnante vale quanto detto più sopra. Si privilegeranno ambienti di apprendimento ampi e con possibilità di aerazione frequente. Per gli ottoni, ogni postazione dovrà essere provvista di una vaschetta per la raccolta della condensa, contenente liquido disinfettante.

Art. 13 - Accesso ai servizi igienici

1. L'accesso ai servizi igienici della scuola è regolato da appositi orari in modo da non superare la capienza degli stessi. Chiunque intenda accedere ai servizi igienici si dispone in una fila ordinata e distanziata rispettando i segnali posti sul pavimento, i quali regolano il turno di accesso e indicano il numero massimo di persone che possono restare in attesa. Prima di entrare in bagno è necessario lavare le mani con acqua e sapone.

2. Chiunque acceda ai servizi igienici ha cura di lasciare il bagno in perfetto ordine e di abbassare la tavoletta prima di tirare lo sciacquone per limitare la produzione di gocce che possono disperdersi nell'ambiente. Prima di uscire, disinfetta le mani con gel igienizzante o le lava nuovamente con acqua e sapone.

3. Chiunque noti che i bagni non sono perfettamente in ordine, ha cura di segnalare subito il problema alle collaboratrici e ai collaboratori scolastici e questi provvederanno tempestivamente a risolverlo come indicato dalle norme e dai regolamenti di prevenzione richiamati nella premessa del presente documento.

4. Al fine di evitare assembramenti, l'accesso delle alunne e degli alunni ai servizi igienici sarà consentito solo negli orari stabiliti, salvo particolari necessità certificate o valutate di volta

in volta dall'insegnante. L'alunna o l'alunno a cui è concesso il permesso, deve registrare l'uscita sull'apposito registro cartaceo presente nell'aula o nel laboratorio. Le collaboratrici e i collaboratori scolastici al piano avranno cura di monitorare la situazione per evitare abusi dei permessi e perdite di tempo strumentali.

ORARIO DI ACCESSO AI SERVIZI IGIENICI (salvo urgenze motivate!)

Scuola Secondaria Ascea Marina (in caso di orario 8,00-14,00)

CLASSI	I USCITA	Igienizza- zione	II USCITA	Igienizza- zione	III USCITA
IA, IB	9 – 9:20	10 – 11	11 – 11:20	12 – 13	13 – 13:20
IIA, IIB	9:20 – 9:40		11:20 – 11:40		13:20 – 13:40
IIIA, IIIB	9:40 – 10		11:40 – 12		13:40 – 14

Art. 14 - Riunioni ed assemblee

1. Le riunioni in presenza degli Organi collegiali e dei diversi gruppi di lavoro dei docenti, convocate dal Dirigente scolastico o dai docenti coordinatori, nonché le riunioni di lavoro e sindacali autoconvocate del personale della scuola devono svolgersi all'interno di ambienti scolastici idonei ad ospitare in sicurezza tutti i partecipanti, nel rispetto della capienza di ciascun locale, o negli spazi esterni di pertinenza della scuola, con lo scrupoloso rispetto delle misure di distanziamento fisico indicate nel presente Regolamento.

2. Durante tali riunioni le persone presenti possono togliere la mascherina purché sia rispettato con attenzione il distanziamento fisico interpersonale di almeno 1 metro.

3. È comunque consigliato lo svolgimento di tali riunioni in videoconferenza. In particolare le riunioni degli Organi collegiali possono essere convocate dal Dirigente scolastico nel rispetto del vigente Regolamento per lo svolgimento delle sedute degli Organi collegiali in videoconferenza.

Art. 15 - Precauzioni igieniche personali

1. A tutte le persone presenti a scuola è fatto obbligo di adottare tutte le precauzioni igieniche,

in particolare il lavaggio frequente con acqua e sapone e l'igienizzazione con gel specifico delle mani, in particolare dopo il contatto con oggetti di uso comune.

2. La Scuola mette a disposizione idonei mezzi detergenti per le mani. Nei servizi igienici sono posizionati distributori di sapone e le istruzioni per il corretto lavaggio delle mani; inoltre, negli uffici di segreteria, nelle aule, nei principali locali ad uso comune e in prossimità degli ingressi e delle uscite sono presenti distributori di gel igienizzante.

3. Le alunne, gli alunni e tutto il personale scolastico sono invitati a portare a scuola un flaconcino di gel igienizzante e fazzoletti monouso per uso strettamente personale.

4. Alle alunne e agli alunni non è consentito lo scambio di materiale didattico (libri, quaderni, penne, matite, attrezzature da disegno) né di altri effetti personali (denaro, dispositivi elettronici, accessori di abbigliamento, etc.) durante tutta la loro permanenza a scuola. Pertanto è necessario che le alunne e gli alunni valutino attentamente quali materiali didattici, dispositivi elettronici e altri effetti personali portare giornalmente a scuola.

5. Prima e dopo aver maneggiato materiale didattico dato in distribuzione dagli insegnanti (fotocopie, dispense, etc.) è necessario disinfettare le mani.

Art. 16 - Pulizia e sanificazione della scuola

1. Le collaboratrici e i collaboratori scolastici assicurano la pulizia giornaliera e la sanificazione periodica dei locali, degli ambienti, delle postazioni di lavoro e delle aree comuni.

2. Per gli ambienti scolastici dove hanno soggiornato casi confermati di COVID-19 si procede alla pulizia e alla sanificazione con acqua e detergenti comuni prima di essere nuovamente utilizzati. Per la decontaminazione, si raccomanda l'uso di sodio ipoclorito (candeggina) all'1% dopo pulizia. Per le superfici che possono essere danneggiate dall'ipoclorito di sodio, utilizzare etanolo (alcol etilico) al 70% dopo pulizia con un detergente neutro.

3. Per la pulizia ordinaria delle grandi superfici è sufficiente utilizzare i comuni detersivi igienizzanti. Per le piccole superfici quali maniglie di porte e armadi, manici di attrezzature, arredi etc. e attrezzature quali tastiere, schermi touch e mouse è necessaria la pulizia e la disinfezione con adeguati detergenti con etanolo al 70%.

4. I telefoni e i citofoni ad uso comune sono disinfettate dallo stesso personale scolastico alla fine di ogni chiamata con i detergenti spray disponibili accanto alle postazioni. Va prestata particolare attenzione alla pulizia delle superfici maggiormente a contatto (maniglioni antipatico, maniglie, pomelli dei rubinetti, ecc.)

5. Le tastiere e i mouse dei computer dei laboratori didattici e dei computer a disposizione del personale docente e non docente nelle aule e negli altri ambienti scolastici sono disinfettati dai collaboratori scolastici al termine delle lezioni.

6. Durante le operazioni di pulizia con prodotti chimici, assicurare la ventilazione degli ambienti. Vanno pulite con particolare attenzione tutte le superfici toccate di frequente, quali superfici di muri, porte e finestre, superfici dei servizi igienici e sanitari.

7. Tutte le operazioni di pulizia devono essere condotte da personale che indossi mascherine chirurgiche e guanti monouso. Dopo l'uso, tali dispositivi di protezione individuale (DPI) monouso vanno smaltiti come materiale potenzialmente infetto utilizzando gli appositi contenitori.

Art. 17 - Gestione delle persone sintomatiche all'interno dell'Istituto

1. Nel caso in cui una persona presente nella scuola sviluppi febbre o altri sintomi che suggeriscano una diagnosi di COVID-19, la persona interessata o qualsiasi soggetto appartenente al personale scolastico deve darne notizia al Dirigente scolastico o al Referente per il COVID-19.

2. La persona interessata deve essere immediatamente accompagnata, dal collaboratore scolastico di turno al piano, all'interno di un ambiente appositamente individuato per l'emergenza (Aula COVID-19). Il personale incaricato deve dotarla di mascherina, procedere alla misurazione della temperatura corporea e si deve provvedere al suo immediato rientro al proprio domicilio.

3. Nel caso i sintomi riguardino un'alunna o un alunno, il personale incaricato alla sua vigilanza deve mantenere una distanza minima di 2 metri. In tal caso, la Scuola convoca un genitore o una persona maggiorenne delegata dai genitori o da chi esercita la responsabilità genitoriale, la quale deve provvedere al suo immediato rientro a casa. La famiglia dovrà quindi contattare il medico di famiglia o il pediatra per la valutazione clinica del caso.

4. Una volta che la persona interessata ha lasciato l'edificio scolastico, si procede alla pulizia e alla disinfezione delle superfici dell'ambiente individuato per l'isolamento. Inoltre, la Scuola avverte le autorità sanitarie competenti o i numeri di emergenza per il COVID-19 forniti dalla Regione o dal Ministero della Salute.

5. Per i casi confermati, le azioni successive saranno definite dal Dipartimento di prevenzione territoriale competente, sia per le misure di quarantena da adottare, sia per la riammissione a scuola secondo l'iter procedurale previste dal "Protocollo condiviso di regolamentazione delle misure per il contrasto e il contenimento della diffusione del virus COVID-19 negli ambienti di lavoro" del 24 aprile 2020 (punto 11 - Gestione di una persona sintomatica in azienda). e Rapporto dell'ISS n. 58 del 21/8/2020. (Allegato I).

6. La presenza di un caso confermato determinerà anche l'avvio della procedura di sanificazione straordinaria dell'edificio scolastico nelle parti interessate e l'attivazione da parte della Scuola, nella persona del Primo collaboratore del Dirigente scolastico, individuato come Referente per il COVID-19, di un monitoraggio basato sul tracciamento dei contatti stretti in raccordo con il Dipartimento di prevenzione territoriale al fine di identificare precocemente la comparsa di possibili altri casi. In tale situazione, l'autorità sanitaria competente potrà valutare tutte le misure ritenute idonee.

7. Se in una classe si registra un numero elevato di assenze improvvise oppure se nella scuola si registra un numero elevato di assenze tra gli insegnanti, il Referente per il COVID-19 ne dà comunicazione al Dirigente scolastico e al DdP al fine di avviare un'indagine epidemiologica per valutare le azioni di sanità pubblica da intraprendere.

Art. 18 - Gestione dei lavoratori, delle alunne e degli alunni fragili

1. Per lavoratori fragili si intendono i lavoratori maggiormente esposti a rischio di contagio, in ragione dell'età, in possesso del riconoscimento di disabilità con connotazione di gravità ai sensi dell'art. 3, comma 3, della Legge 5 febbraio 1992, n. 104, o della condizione di rischio derivante da immunodepressione, anche da patologia COVID-19, o da esiti di patologie oncologiche o dallo svolgimento di terapie salvavita o comunque da comorbilità che possono caratterizzare una maggiore rischiosità.

2. L'individuazione del lavoratore fragile è effettuata dal Medico competente o commissione medica INAIL su richiesta dello stesso lavoratore. Al Medico competente/INAIL è affidata la sorveglianza sanitaria eccezionale di tali lavoratori ai sensi dell'art. 83 del D.L. 19 maggio 2020, n. 34, e della sua Legge di conversione del 17 luglio 2020, n. 77.

3. In merito alla possibilità per i lavoratori fragili di garantire la prestazione lavorativa, anche a distanza, si seguiranno le indicazioni in ordine alle misure da adottare fornite dal Ministero dell'Istruzione in collaborazione con il Ministero della Salute, il Ministero del Lavoro e il Ministero per la Pubblica amministrazione, con il coinvolgimento delle organizzazioni sindacali.

4. Per alunne e alunni fragili si intendono le alunne e gli alunni esposti a un rischio potenzialmente maggiore nei confronti dell'infezione da COVID-19. Le specifiche situazioni degli alunni in condizioni di fragilità saranno valutate in raccordo con il Dipartimento di prevenzione territoriale ed il pediatra/medico di famiglia, fermo restando l'obbligo per la famiglia stessa di rappresentare tale condizione alla scuola in forma scritta e documentata.

Allegati al presente Regolamento

- Allegato I - indicazioni operative gestione casi e focolai di Sars Cov2 nelle scuole
- Allegato II - Istruzioni operative per i collaboratori scolastici

ALLEGATO I - indicazioni operative gestione casi e focolai di Sars Cov2 nelle scuole



ALLEGATO II – Istruzioni operative per i collaboratori scolastici

I livello di rischio per i collaboratori scolastici è da considerarsi medio-basso. Si rispettino pertanto, oltre alle indicazioni contenute nel Regolamento recante misure di prevenzione e contenimento della diffusione del SARS-CoV-2, le seguenti istruzioni specifiche:

- Non potendo garantire una continua disinfezione delle superfici e degli strumenti di lavoro, è consigliabile operare indossando guanti monouso, facendo attenzione a non toccare bocca, naso e occhi, in particolare quando si maneggiano oggetti pervenuti dall'esterno o da consegnare ad altre persone (fotocopie, documenti, pacchi, corrispondenza, etc.);
- Disinfettare all'inizio dell'attività lavorativa, il telefono, le tastiere, i mouse e gli altri oggetti di uso comune presenti alla reception. Disinfettare prima del loro utilizzo le attrezzature, i dispositivi e i macchinari abitualmente impiegati nello svolgimento delle proprie mansioni.

Considerando le mansioni dei collaboratori scolastici:

1. Apertura e chiusura della scuola;
2. Apertura e chiusura dei locali;
3. Pulizia e disinfezione degli ambienti;
4. Servizio alla reception (telefonate, accoglienza dell'utenza);
5. Spedizione e ritiro della corrispondenza presso gli uffici postali o presso altre agenzie di spedizione;

6. Vigilanza sulle studentesse e sugli studenti;

si ritiene che sia opportuno osservare quanto segue:

- All'arrivo a scuola si indossino già i guanti per le operazioni di apertura dei cancelli, delle porte di ingresso ed uscita degli edifici e dei locali interni;
- Ciascun lavoratore dovrà avere a disposizione uno spazio adeguato per riporre effetti personali ed eventuali capi di abbigliamento;
- Per gli addetti alle pulizie degli ambienti: operare sempre con guanti monouso e mascherine;
- Procedere sempre non soltanto alla pulizia approfondita dei locali e all'igienizzazione di telefoni, tastiere dei computer, mouse, superfici di lavoro, sedie, maniglie di porte e finestre, interruttori della luce e degli altri oggetti di uso comune;
- Dopo aver conferito la spazzatura nei contenitori delle immondizie da posizionare sulla strada per l'asporto, togliere e gettare anche i guanti, indossandone un paio di nuovi;
- Per il lavoratore addetto alla reception: utilizzare l'apparecchio telefonico indossando sempre i guanti. In alternativa, usare periodicamente, almeno ogni ora, il gel disinfettante o lavare le mani secondo le regole dettate dal Ministero della Salute, e igienizzare l'apparecchio con apposito disinfettante ad ogni cambio di turno;
- A fine turno, il lavoratore indossi guanti nuovi e proceda al recupero degli effetti personali, e lasci la scuola senza attardarsi negli spazi comuni;
- Le collaboratrici e i collaboratori scolastici che devono recarsi presso l'ufficio postale o altre agenzie per la spedizione o il ritiro di corrispondenza, devono indossare i guanti e la mascherina e, una volta ricevuta la corrispondenza da spedire, si rechino presso l'ufficio o l'agenzia individuata per la spedizione. Al rientro, depositata l'eventuale borsa in segreteria, lavino le mani o le disinfettino con gel e gettino i guanti utilizzati negli appositi contenitori per i rifiuti potenzialmente infettivi e sostituendoli con un paio di nuovi;
- Le collaboratrici e i collaboratori scolastici che escono per ultimi dagli edifici scolastici, sempre indossando i guanti, provvedano a chiudere le porte, e solo dopo aver chiuso i cancelli, tolgano i guanti e li gettino in un apposito sacchetto che devono portare con sé, da smaltire appena possibile. Coloro che lasciano la scuola con l'automobile o altro mezzo personale, prima di uscire tolgano i guanti, riponendoli in un sacchetto di cui dovranno essere provvisti, ne indossino un paio di nuovi, portino fuori dal cortile il proprio mezzo, chiudano il cancello e tolgano i guanti, gettandoli nello stesso sacchetto, che verrà smaltito appena possibile;
- Nel corso dell'attività lavorativa, arieggiare i locali ad uso comune frequentati da persone (corridoi, laboratori, palestre, biblioteca, sale riunioni, etc.) almeno ogni ora e per almeno 5 minuti. Arieggiare le aule didattiche all'inizio e alla fine delle lezioni. Arieggiare gli uffici di segreteria prima e dopo i turni di lavoro;
- Assicurare la presenza nei bagni di dispenser di sapone liquido e salviette di carta per asciugare le mani e verificare la corretta chiusura dei rubinetti. Verificare la presenza di gel igienizzante nei dispenser ubicati in diversi punti degli edifici scolastici. Procedere

alla pulizia dei servizi igienici due volte al giorno.

Per le stanze o le aree specifiche esposte ai casi di COVID-19 si attua quanto segue:

1. Garantire un buon ricambio dell'aria in tutti gli ambienti, in maniera naturale aprendo le finestre e i balconi per circa 1 ora, e successivamente accuratamente pulito con un detergente neutro.
2. Eseguire la disinfezione delle superfici che si sporcano con secrezioni respiratorie o altri fluidi corporei della persona o delle persone malate o sospette, ad esempio toilette, lavandini e vasche da bagno con una soluzione disinfettante per uso domestico ipoclorito di sodio (cioè equivalente a 1000 ppm) contenente lo 0,1% di cloro attivo.
3. Risciacquare con acqua pulita dopo 10 minuti di contatto con il cloro.
4. Quando l'uso dell'ipoclorito di sodio non è adatto (es. telefono, apparecchiature di controllo a distanza, maniglie delle porte, pulsanti dell'ascensore, ecc.) utilizzare alcol etilico al 70% V/V.
5. Quando possibile, usare solo materiali di pulizia monouso.
6. Se necessario, disinfettare adeguatamente gli attrezzi per la pulizia non porosi con una soluzione di ipoclorito di sodio allo 0,5% di cloro attivo o secondo le istruzioni del produttore prima dell'uso per altri ambienti.